

和歌山県租推協だより

令和8年
2月発行

発行元 / 和歌山県租税教育推進連絡協議会（事務局）

・ ・ ・ はじめに ・ ・ ・

関係者の皆様方には、和歌山県下租税教育推進協議会の運営並びに租税教育の推進につきまして、深いご理解と多大なるご協力を賜り、厚く御礼申し上げます。

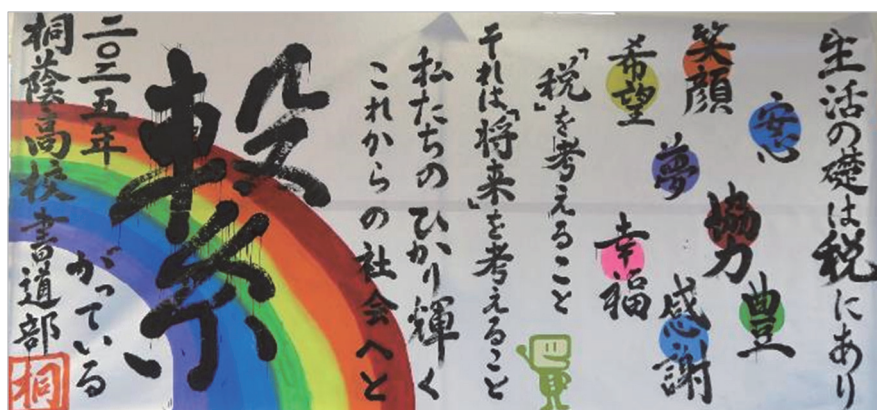
和歌山県では、昭和46年6月に県下の税務関係者と教育関係者が相互に連携・協調を図りつつ租税教育の推進を目的として、県単位会である「和歌山県租税教育推進連絡協議会」が設立された後、平成4年から平成9年にかけて各地域単位の租税教育推進協議会が設立され現在に至ります。

各協議会では、国・県・市町村の税務関係者と教育関係者並びに関係協力団体が連携・協力し教育現場を通じて租税教育の充実を図るため、租税教室の開催の働き掛けや中学生・高校生を対象とする作文等の募集・表彰など、租税教育推進のための各種事業活動に取り組んでおります。その結果、「中学生の税の作文」では、各教育関係機関のご理解もあり、応募された生徒の割合が25年連続全国1位となったほか、税の出前授業である租税教室につきましても、多くの学校で開催することができました。

一方で租税教育の推進のためには、こうした様々な取組を関係者の皆様方にご紹介し、ご理解いただくことが不可欠であり、令和7年度に実施した主な活動状況を「和歌山県租推協だより」として発行することとなりました。

皆様方におかれましても租税教育をより一層充実させるため、更なるご支援、ご協力を賜りますようお願い申し上げます。

和歌山県下租税教育推進協議会会長一同



R7.11.16
「税を考える週間」
書道パフォーマンス
(和歌山県立桐蔭高等学校書道部)

令和7年度 主な活動実績

租税教室(出前授業)への講師派遣

- 「租税教室」とは、次代を担う児童・生徒・学生の皆さんが、主権者として、社会や国を支える「税」について、その意義や役割を正しく理解し、税を通じて社会や国の在り方について考えることを目的とした「税の出前授業」です。

各協議会では、各校に対し税務職員、税理士、地方庁職員、納税協会会員等の講師を派遣し租税教室を実施しています。

「中学生・高校生の税の作文」の募集活動の後援及び作品表彰

- 中学生・高校生の作文は、税を題材とした作文を書くことを通じて、税に対する関心を一層深めていただきたいという趣旨で、毎年実施しているものです。

各協議会では、中学生・高校生の税の作文の募集活動を後援するとともに、応募作品の中から、優秀作品を表彰し、併せて副賞を贈呈しています。

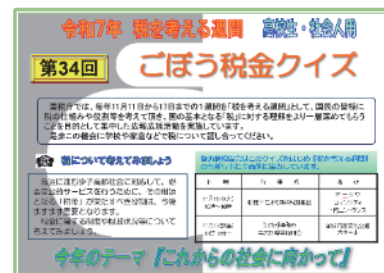
租税教育用資料の作成・配付

- 税の意義や役割について、児童や生徒に主体的に考えてもらうための租税教育用教材を作成し、租税教室で使用するとともに、学校の授業で補助教材として活用できるよう、デジタル教材として提供しています。



その他の事業活動

- 小学生の「税の習字」の募集
- 中学生の「税の標語」の募集
- 中学生・高校生の税の作文の掲示・優秀作品の朗読
- 税金クイズの実施
- 租税教室講師養成研修の実施
- 租税教育に関するアンケートの実施
- 職場体験学習の受入れ



～ 和歌山県租税教育推進連絡協議会の主な活動 ～

- 租税教育用教材の作成
- 租税教室講師養成研修への講師派遣
- ホームページの運営
- 教育関係者との意見交換

税金クイズの実施
(日高地方租税教育推進協議会)

令和7年度 租税教室の開催状況（令和8年3月末見込）

（単位：校）

	小学校		中学校		高等学校		合計	
	管内学校数	開催学校数	管内学校数	開催学校数	管内学校数	開催学校数	管内学校数	開催学校数
和歌山	54	48	26	10	14	7	94	65
海南・海草	15	14	8	7	4	1	27	22
日高地方	24	24	19	17	6	5	49	46
田辺・西牟婁	41	36	21	18	6	4	68	58
新宮・東牟婁	25	20	18	16	4	3	47	39
橋本・伊都・那賀	45	39	21	16	10	6	76	61
有田地方	23	20	8	5	4	1	35	26
合計	227	201	121	89	48	27	396	317
開催割合	88.5%		73.6%		56.3%		80.1%	

● ● ● 各種租税教室 ● ● ●

児童や生徒に税の意義や役割を分かりやすく伝えるため、ビデオ教材等を用いた租税教室を実施しているほか、アクティブラーニングの推進や一人一台端末の活用、主権者教育の充実など、学校側のニーズに応じて、次のような租税教室にも取り組んでいます。

グループワークを取り入れた租税教室

児童や生徒が主体的に考え、税の意義や役割についてより深い学びが得られるよう、グループワークを取り入れた租税教室を実施しています。

小学校3年生向け租税教室

小学校の租税教室においては、高学年を対象とするだけでなく、「社会」科目の中で初めて税の役割に触れることになる小学校3年生に対しても、学習段階に応じた教材を用いて、租税教室を実施しています。

財務事務所とのコラボ授業

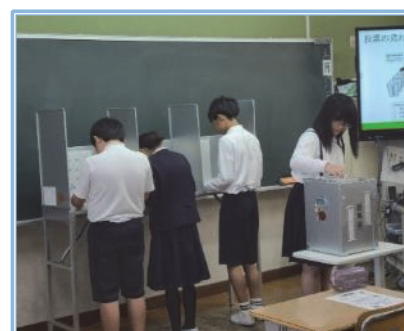
国の財政とその財政を支える「税」は密接な関係にあることから、和歌山財務事務所と租税教育推進協議会が「財政」と「税」のコラボ授業を実施しています。

選挙管理委員会とのコラボ授業

国・地方公共団体の財政を支える「税」とその税の集め方や使い方を決める代表者を選ぶ「選挙」は密接な関係にあることから、選挙管理委員会と租税教育推進協議会が「選挙」と「税」のコラボ授業を実施しています。



R7.7.15
和歌山県立古佐田丘中学校
（財務事務所とのコラボ授業）



R7.5.14
海南市立北野上小学校
（選挙管理委員会とのコラボ授業）

● ● ● 今年度のダイジェスト ● ● ●



R7.9.2
和歌山市立岡崎小学校
(講師:地方庁職員)



R7.9.4
海南市立下津小学校
(講師:納税協会会員)



R7.10.27
和歌山県立海南高等学校
(講師:納税協会会員)



R7.5.27
御坊市立名田小学校
(講師:納税協会会員)



R7.5.28
印南町立中津小学校
(講師:納税協会会員)



R7.5.12
田辺市立田辺東部小学校
(講師:納税協会会員)



R7.9.11
白浜町立白浜第一小学校
(講師:納税協会会員)



R7.6.2
串本町立潮岬小学校
(講師:納税協会会員)



R7.7.23
新宮市立緑丘中学校
(講師:地方庁職員)



R7.10.28
和歌山県立粉河高等学校
(講師:税理士)



R7.5.27
広川町立南広小学校
(講師:納税協会会員)



R7.6.27
有田川町立藤並小学校
(講師:納税協会会員)

税の習字・税の作文・税の標語の展示

和歌山県下の各租税教育推進協議会によっては、「税の習字」や「税の標語」なども募集しています。応募いただいた作品のうち、優秀作品については、展示や表彰を行っています。

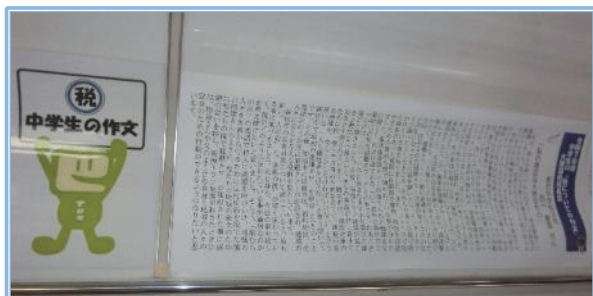
小学生の税の習字・中学生、高校生の作文展示



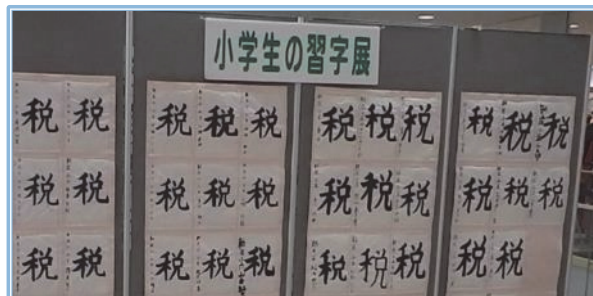
和歌山市 オークワパームシティ



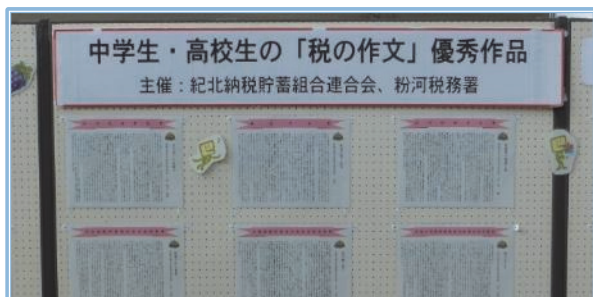
海南市 物産観光センター



御坊市 紀州鉄道 作文列車



田辺市 オークワパビリオンシティ



橋本市 保健福祉センター



新宮市 イオン新宮店

税に関する中学生の標語展示



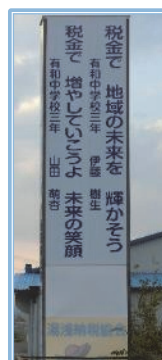
御坊市 オークワロマンシティ



広川町
広川町役場前



湯浅町
JR 湯浅駅前



有田市
国道 42 号線



有田川町
JR 藤並駅前

令和7年度 税の作文の応募

「税に関する高校生の作文」は国税庁が主催しており、今年度で64回目、中学生の「税についての作文」は全国納税貯蓄組合連合会と国税庁が共催しており、今年度で59回目の募集となりました。

今年度も教育関係者の皆様のご理解とご協力により、大変多くの税の作文の応募をいただきました。

ご指導いただきました先生方に深く感謝いたします。



○ 令和7年度 作文の応募結果

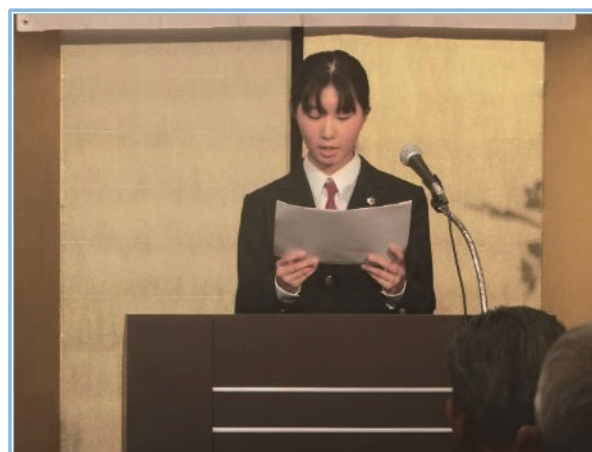
(単位：校、編)

	高校生の作文		中学生の作文	
	応募校数	応募編数	応募校数	応募編数
和歌山	12	1,951	23	3,143
海南・海草	2	197	8	667
日高地方	5	415	19	1,322
田辺・西牟婁	6	764	21	1,278
新宮・東牟婁	4	344	17	418
橋本・伊都・那賀	9	839	19	1,184
有田地方	4	305	8	1,287
合計	42	4,815	115	9,299
2府4県合計	289	35,948	1,169	94,886

● ● ● 優秀作品披露風景 ● ● ●



中学生の作文披露イベント
紀州鉄道「車内への作文掲示」
(大阪国税局長賞ほか)



中学生の「税についての作文」
田辺税務署 作文朗読
(国税庁長官賞ほか)

令和7年度 優秀作品のご紹介

高校生の作文

受賞名	学校名	学年	氏名	題名
大阪国税局長賞	和歌山県立海南高等学校	1	藤田 紗奈	憧れた姿と税
	和歌山県立串本古座高等学校	2	西 悠斗	その当たり前、当然ですか？
公益財団法人納税協会連合会会長賞	和歌山県立田辺高等学校	2	上野 こころ	「もしも」に備える税の力 ～南海トラフ地震と私たちの未来～
和歌山県知事賞	近畿大学附属和歌山高等学校	1	佐伯 百菜	プラスチック税で海を守る
	和歌山県立海南高等学校	2	岩井 釉月	私達に足りないもの
	和歌山県立日高高等学校	1	松下 瑞歩	税と幸福
	和歌山県立田辺高等学校	1	楠本 羽音	森林と税金
	和歌山県立新宮高等学校	1	貝崎 夢叶	税金を納める意味
	和歌山県立橋本高等学校	1	永岡 心優	税で繋がる未来の命
	和歌山県立耐久高等学校	1	上野山 侑花	税から広がる安心と笑顔
和歌山県租税教育推進連絡協議会賞	和歌山県立桐蔭高等学校	1	藤原 彩陽	持ちつ持たれつ
	和歌山県立海南高等学校	2	壺井 環希	大阪万博から考える税
	和歌山県立日高高等学校	1	石川 菜那	感謝感謝雨税金
	和歌山県立熊野高等学校	1	下出 京季	海岸清掃から考える問題
	近畿大学附属新宮高等学校	1	前 宥穂	命を繋ぐ私たちの税
	和歌山県立那賀高等学校	2	(公表辞退)	税という入場券
	和歌山県立耐久高等学校	1	森 千亜里	みんなでつくる安心の未来

中学生の作文

受賞名	学校名	学年	氏名	題名
国税庁長官賞	和歌山県立田辺中学校	3	上村 聖奈	森の未来をつなぐ森林環境税
全国納税貯蓄組合連合会会長賞	和歌山市立東中学校	2	(公表辞退)	私たちの食と税金
全国納税貯蓄組合連合会優秀賞	新宮市立光洋中学校	3	山崎 千晴	助け合いの輪
大阪国税局長賞	和歌山県立桐蔭中学校	3	阿部 真奈	「納得」へのカギ
	御坊市立御坊中学校	3	西川 優里	私の身近な大きなもの
近畿税理士会会長賞	和歌山県立古佐田丘中学校	3	前坂 実希	納める責任と使う責任
公益財団法人納税協会連合会会長賞	有田市立有和中学校	3	川畑 心愛	みんなの願いを込めて
近畿納税貯蓄組合総連合会会長賞	和歌山市立有功中学校	2	辻 萌花	命をつなぐ仕事と税金の支え
	田辺市立上芳養中学校	3	岡田 希	未来への投資
	和歌山県立古佐田丘中学校	3	山本 志乃	受け継ぐ想い
和歌山県知事賞	和歌山県立向陽中学校	3	高岡 那々星	森林を支える紀の国森づくり税
	海南市立亀川中学校	3	畠中 瑠伽	私たちの税金
	和歌山県立日高高等学校附属中学校	1	〆崎 裕紀	信頼から成る税
	和歌山県立田辺中学校	3	林 省吾	過疎化を防ぐために
	近畿大学附属新宮中学校	1	八木 碧胡	税金の重要性について
	紀の川市立打田中学校	3	谷口 くらら	あるべき姿
	広川町立耐久中学校	1	成相 和華	人をつなぐ懸け橋
和歌山県租税教育推進連絡協議会賞	開智中学校	3	木原 彩結	税が紡ぐ、私たちの未来への道
	海南市立下津第一中学校	1	梶川 弥央	税金への私の気持ち
	日高町立日高中学校	3	中井 咲良	税金が私達を救う
	田辺市立上芳養中学校	1	岡田 洸	僕たちの生活に欠かせない税金
	新宮市立光洋中学校	3	堀口 海晴	救命救急教室と税
	和歌山県立古佐田丘中学校	3	大野 瑚夏	税が支える私たちの暮らし
	湯浅町立湯浅中学校	2	勘佐 華蓮	みんなで創る、未来へのパトン

事務局からのお知らせ

◇ 税についてもっと知りたい時は

和歌山県租税教育推進連絡協議会ホームページ
「わたしたちの暮らしと税金」をご覧ください。



◇ ホームページへのアクセスはこちらのアドレスまで

<https://www.wakayama-sozeikyoiku.jp>

和歌山県租税教育 検索

お問い合わせ先

租税教室に関するお問い合わせ、開催のお申し込みは次の協議会内事務局までご連絡ください。

各地区協議会名	事務局	所在地
和歌山県租税教育推進連絡協議会	和歌山税務署(税務広報広聴官) TEL 073(424)2133	和歌山市二番丁3
和歌山市租税教育推進協議会	和歌山税務署(総務課) TEL 073(424)2132	
海南・海草租税教育推進協議会	海南税務署(総務課) TEL 073(482)0900	海南市名高 255-4
日高地方租税教育推進協議会	御坊税務署(総務課) TEL 0738(22)0695	御坊市藪 430-3
田辺・西牟婁租税教育推進協議会	田辺税務署(総務課) TEL 0739(22)1250	田辺市上屋敷 2-10-46
新宮・東牟婁租税教育推進協議会	新宮税務署(総務課) TEL 0735(22)5261	新宮市伊佐田町 2-1-20
橋本・伊都・那賀租税教育推進協議会	粉河税務署(総務課) TEL 0736(73)3301	紀の川市粉河 807
有田地方租税教育推進協議会	湯浅税務署(総務課) TEL 0737(63)5351	湯浅町湯浅 2430-76